

În campania din 1981 au fost continuate săpăturile arheologice începute în anul 1971 în aşezarea civilă romană, sectorul terme.

Aşezarea se află pe malul drept al Oltului vis-à-vis de Combinatul chimic Govora, fiind suprapusă în întregime de actualul sat Stolniceni, suburbie a municipiului Rîmnicu Vâlcea. Acest lucru a făcut ca cea mai mare parte din aşezarea antică să fie distrusă de construcţiile gospodăreşti, lucrările agricole şi numeroasele canale (conduite) de mari dimensiuni, care alimentează combinatul cu apă din riul Olt, prin intermediul celor două prize (staţii de pompare a apei din Olt) instalate în perimetrul aşezării civile romane.

Întrucît lucrările în zona industrială continuă, cu sprijinul autorităţilor judeţene, a fost împrejmuită cu gard din plasă de sîrmă regiunea cea mai bogată în vestigii arheologice, circa 10 000 m², şi s-a construit un depozit de materiale în incinta rezervaţiei (fig. 2/1, 5).

Săpăturile arheologice efectuate în perioada 1971—1980 s-au concentrat asupra termelor mari, reuşind să dezvelim cea mai mare parte a lor (fig. 1—5). În 1981 am făcut săpături de salvare în punctul „Potecă”, la circa 200 m nord de termele mari, acolo unde lucrătorii de la direcţia judeţeană de drumuri şi poduri, săpînd un canal de scurgere a apei (lat de circa 3,5 m) de la şosea în riul Olt, au distrus mai multe ziduri.

Înainte de a prezenta descoperirile făcute în 1981, menţionăm pe scurt rezultatele obţinute anterior în sectorul terme, sau la Codreanu (după numele locuitorului a cărui casă şi anexe gospodăreşti au suprapus termele mari pe care le-au distrus în mare parte). Precizăm că la Stolniceni se află o puternică aşezare civilă romană, ce se întinde pe o suprafaţă de circa 800 m lungime şi 350 m lăţime, fiind delimitată de Olt şi şoseaua Rîmnicu Vâlcea—Drăgăşani.

Cele mai vechi urme găsite în zona cercetată aparţin hallstattului, respectiv culturii Ferigile şi trebuie puse în legătură cu necropola tumulară şi aşezarea (neidentificată) de la Rîureni, aflate la circa 3 km mai spre nord. E vorba de cioburi puţine, care au apărut în mod sporadic, fără a constitui nicăieri un strat de cultură.

La fel stau lucrurile şi cu unele fragmente ceramice dacice specifice secolelor I î.e.n.—I.e.n. şi care în funcţie de unele monede imperiale romane pot fi datate în secolul I e.n. Este vorba de o monedă de bronz de la Tiberius, emisă între anii 14—21, de un dupondius (an 73) şi un denar (an 75) de la Vespasian, monede găsite sub cel mai vechi nivel de locuire romană.

În schimb, cele trei monede de bronz de la Domitian (una din anii 92—94, iar la alte două foarte uzate nu se poate preciza anul emisiei) şi una lucrată din acelaşi metal, de la Nerva (anii 96—98), tot uzată, ar putea pune problema unei prezenţe romane la Stolniceni, încă din această vreme, în măsura în care ele nu au circulat şi în primii ani ai domniei lui Traian, aşa cum credem noi, lîinînd seama de faptul că ele au apărut în cel mai vechi nivel de locuire romană, bine datat cu monede de la Traian (emisiuni din anii: 100, 104, 112—114 şi 115)², cît şi de faptul că toate monedele de la Domitian şi Nerva sînt foarte uzate.

În funcţie de observaţiile făcute pînă în prezent, este de presupus că la Stolniceni a fost o modestă aşezare dacică, a cărei existenţă poate fi dovedită arheologic pentru perioada Augustus-Traian. Probabil că aici se stabiliseră oameni care lucrau la încărcarea sării adusă de la Ocnele Mari, în bărcile care navigau pe riul Olt. Sărăcia materialului dacic de la Stolniceni contrastează cu bogatele vestigii din aceeaşi vreme constatate la Ocniţa şi Buleta, aşezări dacice situate pe dealurile din apropiere. Ne reţine atenţia faptul că la Stolniceni, nici în săpăturile noastre, nici în şanţurile făcute de muncitorii de la Combinatul chimic şi direcţia judeţeană de drumuri şi poduri şi nici în săpăturile făcute de săteni cu ocazia diferitelor construcţii gospodăreşti şi lucrări agricole n-au apărut complexe şi vestigii care să vorbească de o intensă locuire dacică în epoca preromană.

În sectorul terme (la Codreanu), s-au identificat şase niveluri de locuire: cinci sînt romane, iar al şaselea post retragerea stăpînirii romane din Dacia.

Primele construcţii romane de la Stolniceni sînt făcute în vremea lui Traian, iar ultimele

¹ Pentru sondajele anterioare făcute la Stolniceni vezi D. Tudor, OR⁴, p. 33—34, 214, 216—217; D. Tudor şi P. Purcărescu, Buridava, 2, 1976, p. 41—44.

² Monedele de la Stolniceni au fost determinate de Gh. Poenaru Bordea şi Carmen Petolescu.

de către Filip Arabul. Așa cum am amintit deja, obiectivul principal al cercetărilor noastre l-au constituit termele care se numără printre cele mai mari construcții de acest fel din Dacia.

La construcția termelor și a altor edificii din epoca lui Traian au participat detașamente din legiunile: I Italica, a V-a Macedonica și a XI-a Claudia și echipe de lucru din cohors II Flavia Bessorum, cohors IX Batavorum și pedites singulares. În cadrul termelor s-au identificat guri de cupatoare (praefurnia), încăperi cu hypocaust (fig. 5/1—4), canale de eliminare a apei (fig. 5/5—6), mai multe căzi (*alveus*), două bazine (*piscina*) etc. (fig. 3—4). Interesante sînt fragmentele de tencuială pictate cu roșu pompeian, de o rară frumusețe, iar culoarea este alît de vie și bine păstrată, încît cu greu poți crede că a rezistat în pămînt circa 1800 de ani. Menționăm că complexele dezvelite, după ce au fost descrise, desenate și fotografiate, au fost umplute cu nisip și apoi acoperite cu pămînt, pentru a nu fi distruse de intemperii și atmosfera poluată din preajma Combinatului chimic; zidurile au fost acoperite toate cu o șapă de ciment (fig. 2—3).

Așezarea civilă romană de la Stolniceni cunoaște maximum de dezvoltare în secolul al II-lea și prima jumătate a secolului al III-lea e.n. În cadrul ei s-au descoperit, în afară de materiale de construcții (cărămizi, tegule, piroane de mărimi diferite etc.), vase de bronz și sticlă, ace de os și bronz, chei, fibule, monede etc. Ceramica, excepțind ultimul nivel de locuire, este în proporție de 90% romană, restul de 10% fiind dacică. Cele mai bogate în material arheologic sînt nivelurile I—IV, datate în perioada Traian-Filip Arabul, perioadă care corespunde epocii de existență a **termelor mari**. În cadrul nivelului V, cultura materială este mai modestă și reflectă din plin criza economică prin care trece imperiul.

În această perioadă, termele mari își schimbă destinația, încăperile mari sînt redimensionate și împărțite în două sau trei compartimente, fiind folosite drept locuințe. Tot ce se construiește (reface) acum este făcut în grabă. Menționăm că nivelul IV de locuire, distrus în urma atacului carpic din 215—217, și nivelul al III-lea, distrus în vremea lui Caracalla, probabil tot ca urmare a unui atac carpic ce a avut loc în 214, poartă puternice urme de incendiu. Ultimul nivel de locuire de la Stolniceni aparține unei comunități formate din daco-romani rămași pe loc și carpi pătrunși aici după retragerea stăpînirii romane din Dacia, așa cum arată unele gropi de cult (înhumări de cîini), parte din materialul ceramic și alte elemente asupra cărora nu putem insista aici³. Locuitorii ultimului nivel folosesc unele dintre camerele termelor al căror zid îl refac cu pietre, fără mortar, iar pavimentul (podeaua) locuințelor, realizat în *opus signinum*, este reparat acum cu lut. Unii dintre noii veniți își construiesc chiar bordeie. Ultimul nivel de locuire se datează

în linia mari, la sfîrșitul secolului al III-lea și în primele decenii ale secolului al IV-lea.

În campania din 1980 am reușit ca, după mulți ani de încercări, să putem săpa în curtea casei Mariei Albăstroiu, fost conac Boroneasa, unde D. Tudor considera (chiar dă un plan cu dimensiuni exacte) că a fost castrul de la Buridava, menționat de papyrusul Hunt și *Tabula Peutingeriana*. Aici am trasat două secțiuni paralele (cam pe la mijlocul presupusului castru) cu dimensiunile de 10×1,50 m, la un metru distanță una de alta. În cele două secțiuni săpate n-am identificat nici un zid, în schimb am constatat existența unui strat de cultură subțire din epoca romană, sărac în material arheologic, distrus în cea mai mare parte de un cimitir medieval, datat, pe baza a trei monede de bronz, în secolul al XVI-lea.

S-au descoperit 23 de morminte ale căror gropi (greu observabile în profil) aveau forma rectangulară cu colțurile rotunjite și au fost adăncite pînă la stratul de pietriș, care în mod obișnuit se află la —1,20 m. Oasele erau prost conservate, iar la indivizii mai tineri ele s-au descompus aproape complet. Scheletele aveau orientarea est-vest (cu capul la vest), cu mici oscilații spre sud sau nord, în funcție de anotimpul cînd au fost înmormîntați cei în cauză. Poziția scheletelor era cea întinsă pe spate, cu mîinile așezate pe piept sau abdomen, iar uneori alunecate pe bazin. Trei dintre schelete aveau mina dreaptă îndoită din cot și dusă către bărbie. Craniile erau în poziția normală ori înclinate spre dreapta sau spre stînga. La unele dintre morminte s-au păstrat și urme de cosciug. Cu excepția celor trei monede amintite, mormintele n-au avut nici un fel de inventar.

Asadar problema identificării castrului de la Stolniceni-Buridava rămîne deschisă, și în campaniile viitoare vor trebui făcute noi sondaje în zonă, inclusiv în curtea Mariei Albăstroiu. Un lucru este cert însă : ceea ce D. Tudor considera zid al castrului erau simple blocuri de piatră (tuf dacitic) puse de proprietarul casei pentru a proteja gardul.

În 1981, datorită faptului că terenul a fost cultivat cu griu, am făcut săpături de salvare în punctul la „Potecă”, acolo unde lucrătorii de la Întreprinderea drumuri și poduri au distrus mai multe ziduri cu prilejul săpării canalului amintit. Aici am deschis casele de o parte și de alta a șanțului făcut de muncitorii de la drumuri (notate cu A1 și A2), dezvelind o suprafață de 20×9 m, în cadrul căreia am identificat ruinele unui nou grup de terme, contemporane în parte cu termele mari. Noile terme au fost construite în aceeași tehnică cu primele și au folosit aceleași materiale: piatră de carieră (tuf dacitic), pietre de riu, cărămizi etc. S-au dezvelit, în parte, două încăperi cu hypocaust și s-a identificat, la est de terme, un segment lung de 0,95 m dintr-o conductă de apă, făcută din tuburi de lut ars. S-au găsit patru asemenea tuburi, trei întregi (cu dimensi-

³ Cf. Gh. Bichir, *Thraco-Dacia*, 1, 1976, p. 299—300.

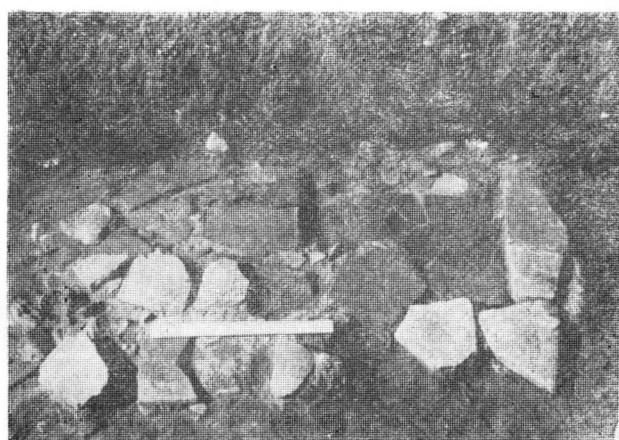
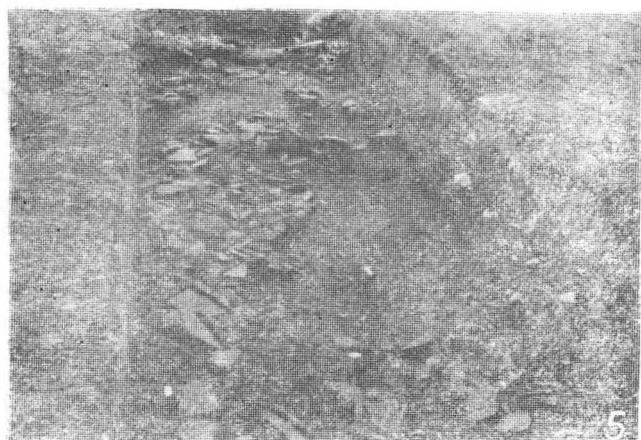
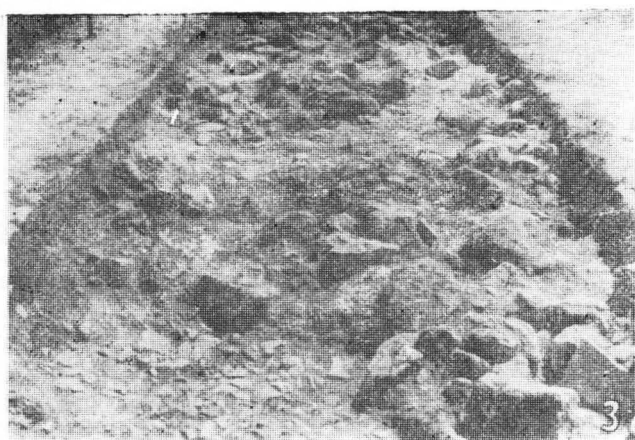
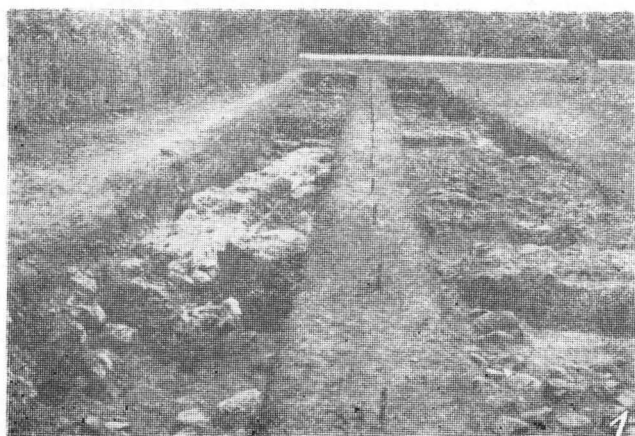


Fig. 1. Stolniceni-Buridava, aşezarea civilă. Primele secţiuni (1971–1973).

unile de $0,30 \times 0,11$; $0,28 \times 0,11$ şi $0,25 \times 0,11$) şi unul fragmentar ($0,12 \times 0,11$).

Alte două secţiuni, cu dimensiunile de 32×2 m, au fost trasate la sud de „Potecă”, paralel cu casele A1 şi A2 şi respectiv poteca, notate pe plan cu B1 şi B2. În ambele secţiuni au fost identificate ziduri de la diverse construcţii, al căror rost rămîne să fie precizat în anii viitori, cînd se va extinde săpătura. De reţinut faptul că în secţiunea B1 s-a găsit o mare cantitate de „pişcoturi”

de teracotă de la pavajul unei locuinţe, distrusă de arăturile adînci făcute cu tractorul, iar în B2, instalaţia de hypocaust a unei locuinţe ale cărei ziduri au fost făcute din piatră şi cărămidă.

Spre deosebire de sectorul termal sau la Codreanu, unde am identificat şase niveluri de locuire, la „Potecă” am putut preciza numai patru niveluri de locuire. În funcţie de materialul descoperit, inclusiv monede, se poate spune că în sectorul „Potecă” locuirea începe în vremea lui

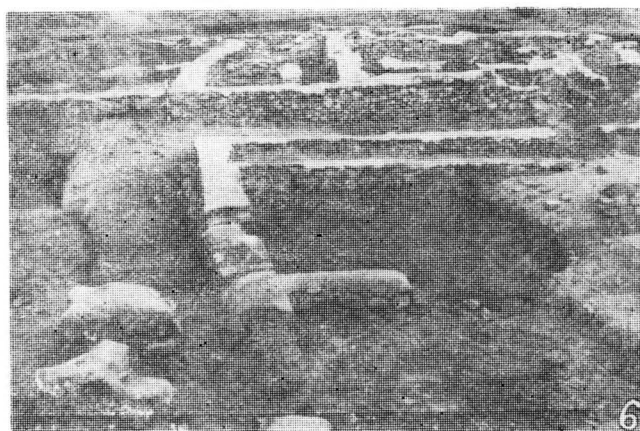
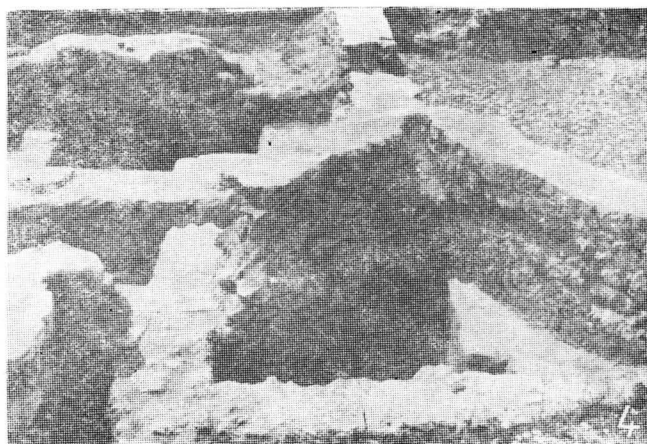
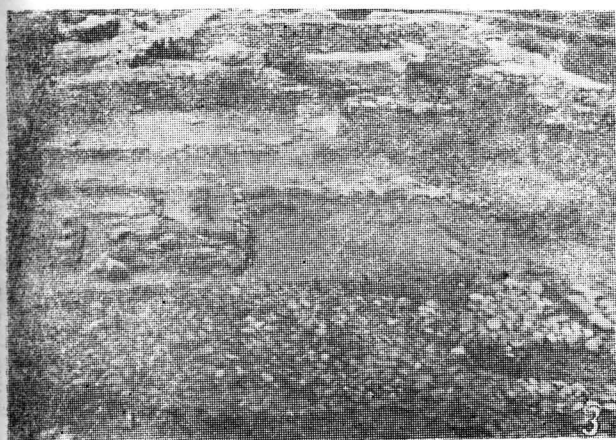
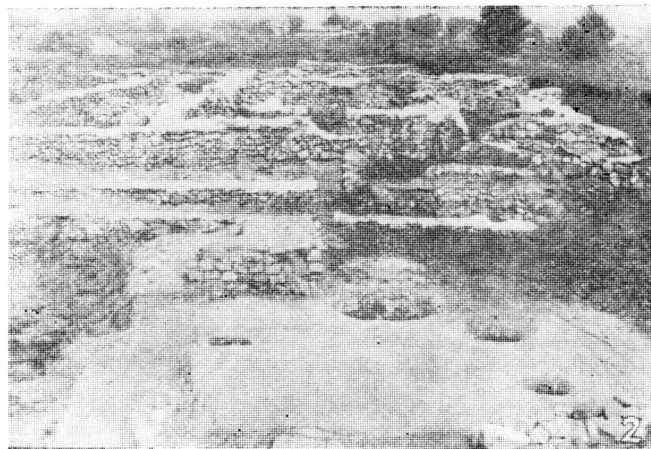
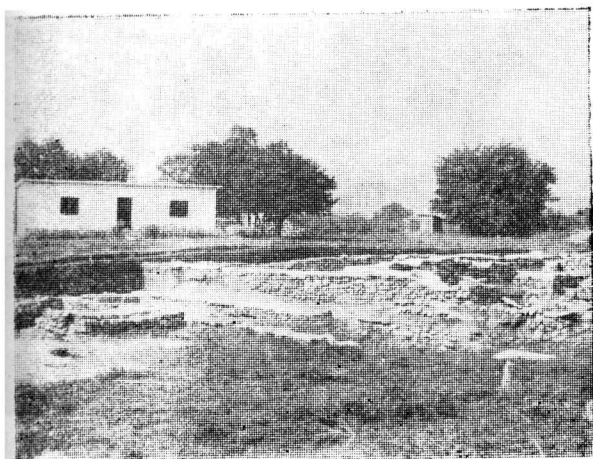


Fig. 2. Stolniceni-Buridava, sectorul termele mari. Aspecte din timpul cercetărilor. La nr. 1 se vede și depozitul de materiale arheologice, construit în 1976.

Antoninus Pius și se încheie odată cu retragerea Aureliană. În acest sector lipsesc urmele din epoca Traian-Hadrian și cele corespunzătoare nivelului VI din sectorul termele mari, fapt ce arată că după retragerea stăpînirii romane din Dacia, locuirea se restrînge numai la zona centrală. De reținut că în așezarea civilă romană alături de coloniști au trăit și daci, așa cum arată ceramica descoperită. Sînt prezente peste tot ceașca dacică și vasul-borcan ornamentat cu briu alveolar în

relief, de asemenea cănița cu o toartă, aceasta din urmă lucrată la roată. Apariția în nivelul de locuire de la începutul secolului al III-lea (nivel datat cu monede de la Caracalla) a ceștilor dacice lucrate la roată și a vaselor-borcan cu briu alveolar, realizate în aceeași tehnică, demonstrează că simbioza daco-romană a fost atît de profundă în această vreme, încît dacii au început să-și lucreze și formele lor tradiționale-specifice în manieră romană.

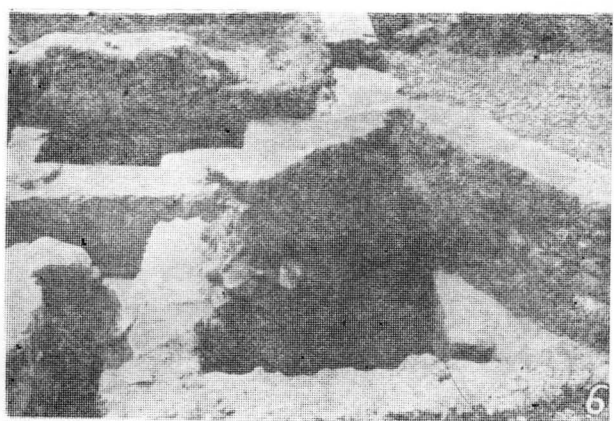
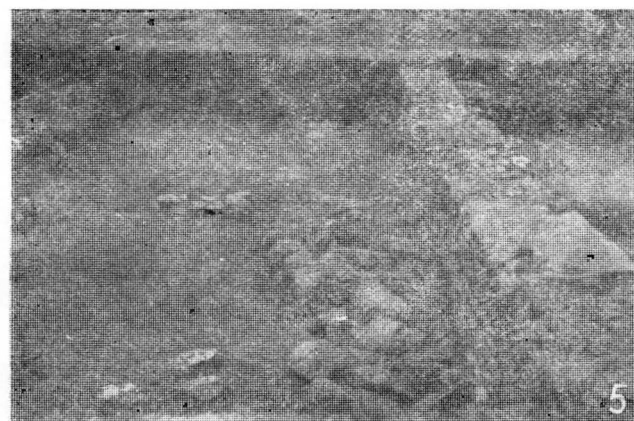
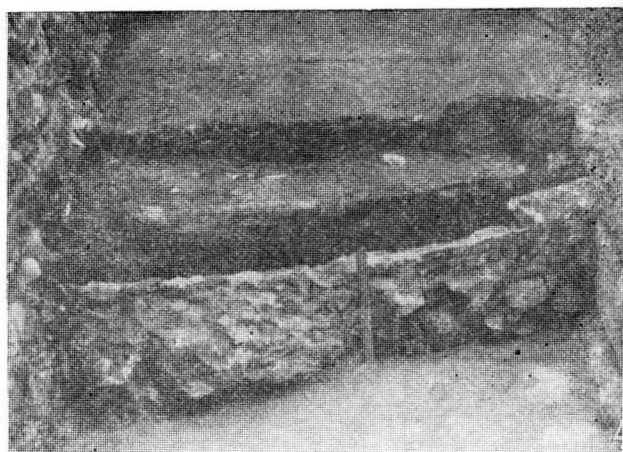
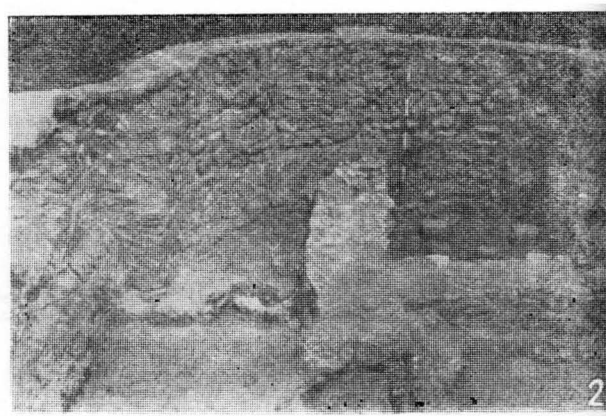


Fig. 3. Stoilniceni-Buridava, sectorul termele mari. Aspecte din timpul cercetărilor.

De altfel, despre continuitatea populației dacice în regiune vorbește însăși denumirea așezării — *Buridava* — toponimic geto-dacic pe care romanii l-au dat așezării întemeiată de ei în anii 102—103. Probabil că după distrugerea așezării de la Ocnița (*Buridava dacică*)⁴, romanii au adus în teritoriul noii Buridave, la Căzănești și la Plută, parte din populația dacică. Altă parte din locui-

torii davei de la Ocnița, au fost așezați la loc deschis, pe malul stîng al Pîrîului Sărat, la vest de actualele băi de la Ocnele Mari, unde există o așezare și o necropolă din secolele II-III e.n.⁵. Aici au rămas, cu asentimentul romanilor, cei care erau necesari pentru exploatarea sării.

Identificarea ultimului nivel de locuire din sectorul termele mari sau la Codreanu arată că

⁴ Pentru Ocnița vezi D. Berciu, *Buridava-Dacică*, București, 1981.

⁵ Cercetări de suprafață efectuate de noi împreună cu Gh. I. Petre-Govora.

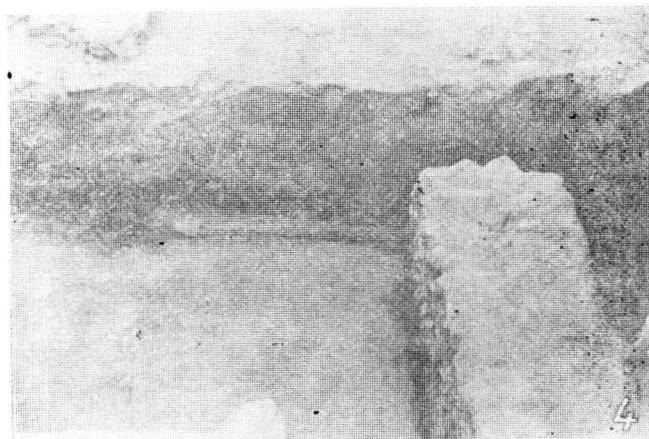
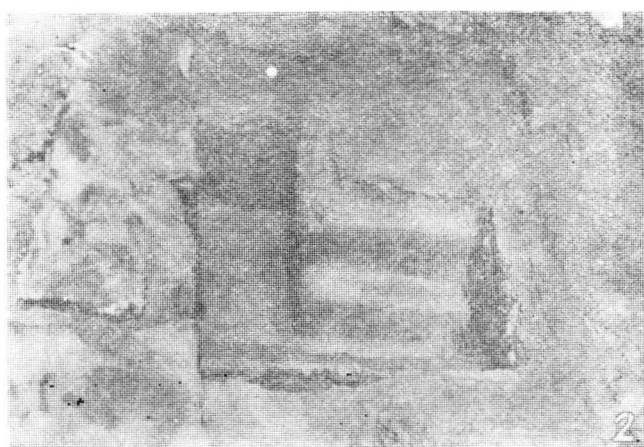
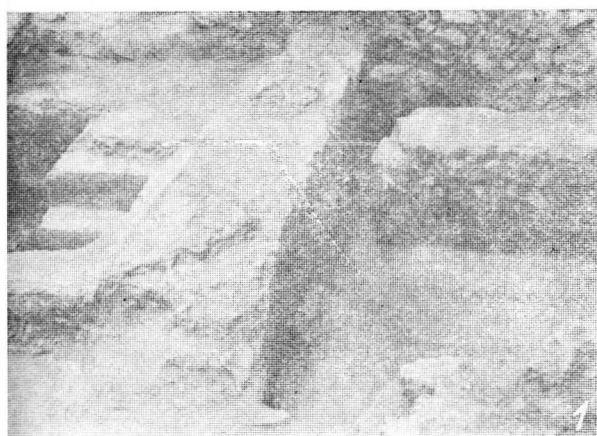


Fig. 4. Stolniceni-Buridava, termele mari. Bazine și căzi *in situ*.

după retragerea stăpînirii romane din Dacia, cei care pătrund pe teritoriul fostei provincii sînt carpii și nu goții, așa cum credeau unii cercetători⁶. Așa încît, se poate spune că pierderile în populație suferite de provincia Dacia ca urmare a retragerii armatei și a unei părți din populația înstărită, au fost compensate prin pătrunderea dacilor liberi.

⁶. Fr. Altheim, *Die Soldatenkaiser*, Frankfurt am Main 1939, p. 103; idem, *Le déclin du monde antique* (traducere André Coeuroy), Paris, 1953, p. 250.

LE CHANTIER ARCHÉOLOGIQUE DE STOLNICENI-BURIDAVA

RÉSUMÉ

Des fouilles archéologiques ont été pratiquées dans l'établissement civile romaine, longé sur à peu près 800 mètres la rive droite de l'Olt, entièrement superposée par les bâtiments du village actuel. En 1962, on a procédé aux premiers sondages archéologiques sur les lieux et, à partir de 1971, l'Institut d'archéologie organise en collaboration avec le Musée Départemental de Vilcea des campagnes de fouilles, poursuivies chaque année.

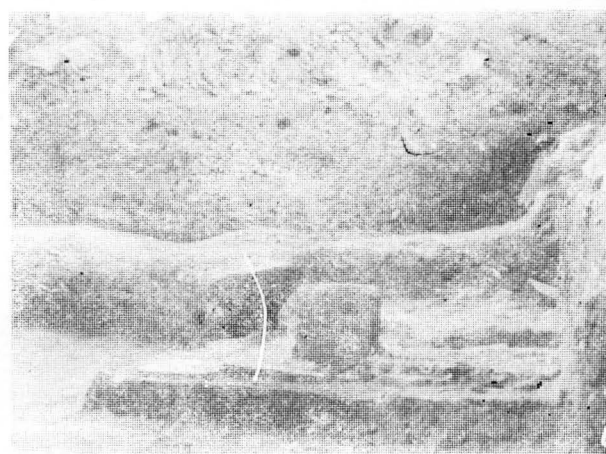
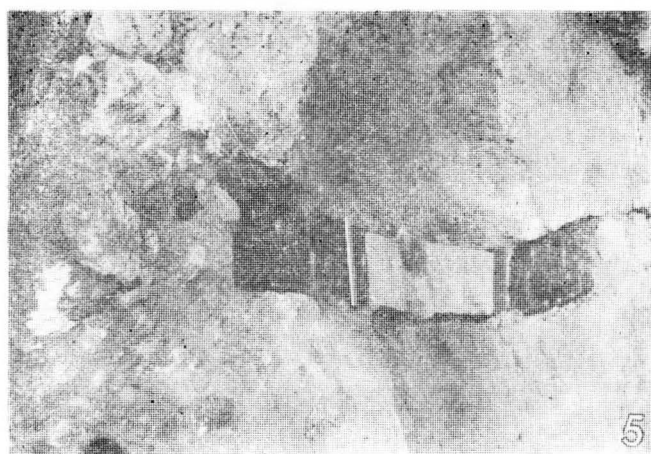
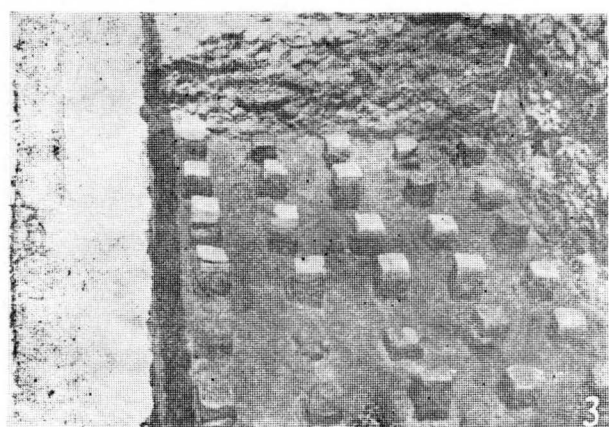
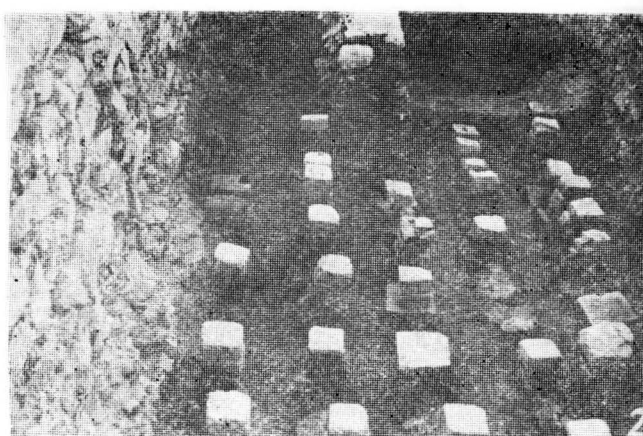
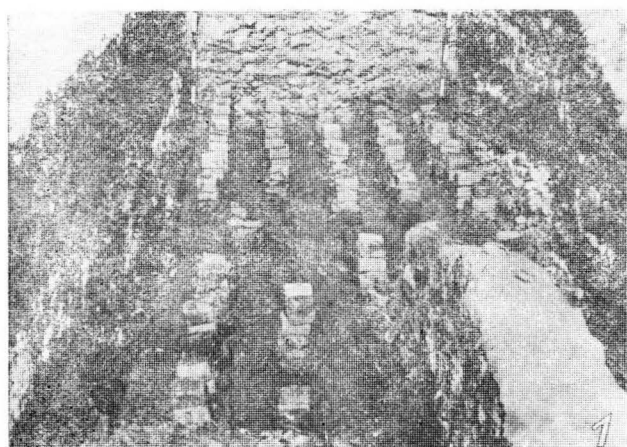


Fig. 5. Stolniceni-Buridava, termele mari: 1–4 încăperi cu hypocaust; 5–6 canale de scurgere a apei, realizate din cărămizi¹

Les vestiges le plus anciens en date localisés dans la zone étudiée remontent au Hallstatt final, c'est-à-dire à la culture Ferigile, attribuée aux Thraco-Daces. On a, également, mis au jour les restes d'un établissement dace du I^{er} siècle de n.è.

Arrivés sur les lieux au cours des années 102–103, les Romains y jettent les bases d'une localité importante, appelée à prendre un grand essor aux II^e–III^e siècles de n.è. C'est là qu'on a localisé la *Buridava* romaine mentionnée par la *Tabula Peutingeriana* et le *Papyrus Hunt*.

Les Romains édifient, à Stolniceni-Buridava, des bâtiments, de caractère public et privé, solidement faits de pierre

et de briques, avec des toitures de tuiles. Deux groupes des thermes ont été identifié par les fouilles, dotées avec des bassins et des baignoires rectangulaires ou à demi circulaires (fig. 3 et 4), pièces à hypocauste (fig. 5/1–4), égouts (fig. 5/5–6), ainsi que quelques autres éléments composants des thermes (fig. 2–3). Après Philippe l'Arabe, les grands thermes de Buridava reçoivent une autre destination; les vastes pièces qui les composaient sont réduites et aménagées pour servir d'habitations. A en juger d'après l'abondance des briques estampées, ainsi que quelques autres éléments, Stolniceni-Buridava a du connaître sous Trajan une grande concentration de forces militaires. Puis, d'importante base

militaire, Buridava deviendra au II^e—III^e siècles de n.è. un important centre économique. Daces et Romains ont cohabité dans ce site.

Après l'abandon de la Dacie par l'administration romaine, les Carpes s'emparèrent de la localité Buridava, en y cohabitant avec la population daco-romaine demeurée sur place, ainsi que le dernier niveau d'habitat du secteur des grands thermes l'atteste. Au stade actuel de la recherche, nous datons le dernier niveau d'habitat de Stolniceni-Buridava de la seconde moitié du III^e siècle (probablement après l'an 725) et des premières décennies du IV^e siècle.

EXPLICATION DES FIGURES

Fig. 1. Stolniceni-Buridava, établissement civile, Premiers sections (1971—1973).

Fig. 2. Stolniceni-Buridava, secteur des grands thermes. Aspects au cours des fouilles.

Fig. 3. Stolniceni-Buridava, secteur des grands thermes. Aspects au cours des fouilles.

Fig. 4. Stolniceni-Buridava, secteur des grands thermes. Bassins (*piscina*) et des baignoires rectangulaires ou à demi circulaires (*alveus*) *in situ*.

Fig. 5. Stolniceni-Buridava, secteur des grands thermes: 1—4 pièces à hypocauste; 5—6 égouts.